

Le MOT de la présidente et du CA

L'assemblée générale départementale s'est bien tenue, mais sans trop de mandataires en présence ou en visioconférence. Le déroulement et les votes correctement faits ;
Le compte rendu sera bientôt sur notre site.

Aucune proposition pour remplacer le trésorier dans le CA.
Francis a exercé cette fonction plusieurs années, en étant PE, nullement spécialisé en comptabilité.
Si un personnel enseignant, un lycéen ou un parent d'élève souhaite prendre la relève, il sera le bienvenu.
C'est statutairement obligatoire pour notre association.
Le gros du travail est effectué par Sylvain, notre secrétaire-comptable. Le trésorier l'accompagne et valide son travail.

Les actions ont bien démarrées, et nous espérons avoir des retours des classes pour mettre le travail des classes en valeur. Et pour titiller l'envie d'autres classes.
Bonnes vacances à vous.



Il ne fait peut-être pas beau tous les jours...
La médiathèque devient un endroit chaleureux. Allez-y !

Le parc accueillera les jeux avec le soleil, le vélo, ballon ou le cahier pour dessiner les petites bêtes...

Nous vous souhaitons, aux grands et petits élèves, des très belles VACANCES !

09 février 2024

À ce jour, **8 coopératives** n'ont pas encore réglé leur adhésion pour l'année scolaire 2023/2024.

Il a été rappelé que l'assurance **MAIF/MAE** proposée avec l'adhésion est accordée pour l'année civile 2024.

Depuis le 1^{er} Janvier 2024, ces 8 coops et leurs classes ne sont plus assurées pour les sorties hors l'école : piscine, parc, voyages, etc.
Ces coops devront elles-mêmes s'assurer afin d'être protégées.



Les mandataires qui n'ont pas encore envoyé les **CR Activité** et **CR Financier**, recevront la visite d'un élu du CA accompagné par le secrétaire comptable afin de discuter, expliquer l'utilisation de retkoop pour finaliser les **comptes rendus**.

Les coops affiliées au Crédit Agricole et à la Caisse d'Épargne vont être débitées de l'adhésion très bientôt.

Le mandataire est un.e enseignant.e qui peut se faire aider par un.e collègue.
En cas de nombreux projets de nombreuses classes, la régie d'avance est une aide.
Les parents à qui vous confierez le contrôle du compte-rendu financier également.
Vous pouvez aussi faire participer les élèves à la comptabilité : des classes le font, des outils existent. Demandez-nous de l'aide !

Pour RAPPEL

Droits et les devoirs du mandataire de coopérative scolaire, de foyer coopératif.





Drôles d'oiseaux

Une action départementale
Action

Qui sera reproduite...

Pensez-y, préparez-vous avec nous.



Agir pour
la biodiversité

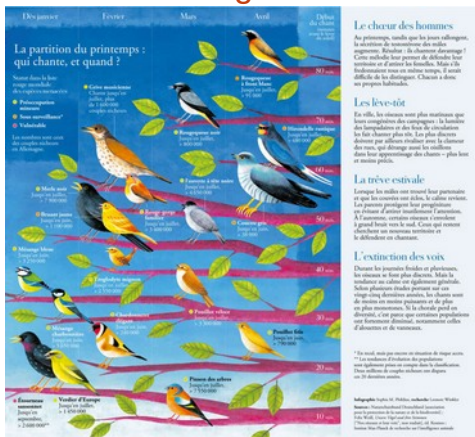
Pouyo : galerie photo des oiseaux



CLIC sur l'image = lien



Ressources péda oiseaux



À la rencontre des oiseaux sauvages

Un superbe document
avec explications
Schémas
Photos

Grilles d'observation
Et une idée de voyage...

L'école
des Céréales

L'abonnement est gratuit



CANOPE CYCLE3 & 2°



Oiseaux et +

Créer un environnement favorable aux oiseaux dans nos écoles

Beaucoup d'écoles se lancent dans la démarche E3D, certaines pour aller plus loin nous ont suivi dans Le projet « Drôles d'oiseaux » .

Protéger la nature est devenu une nécessité pour tous. Et ce n'est pas si difficile. Il suffit d'adopter quelques principes simples afin de préserver le milieu dans notre espace proche.

À l'**automne** on peut construire les mangeoires et les abreuvoirs pour les installer avant la mauvaise saison.

Récolter des graines fabriquer des boules de graisse.

Observer les oiseaux qui partent en migration et ceux qui restent chez nous pour affronter l'hiver.

Quand vient l'**hiver**, le nourrissage et l'hydratation régulière sont très importants.

Et c'est aussi un moment d'observation des différents oiseaux qui viennent aux mangeoires.

À cet effet il faut placer à l'intérieur de l'école un **poste d'observation** d'où l'on peut voir sans être vu.

Avec des fiches d'identification des oiseaux communs à portée de main pour observer les mésange bleues, les mésanges charbonnières, les moineaux, les pinsons, les verdiers, les chardonnerets ou les merles, pour citer les plus courants.



Noter et dénombrer les oiseaux peut devenir une activité quotidienne ou l'on peut s'exercer en prévision du grand comptage annuel des oiseaux des jardins, organisé chaque année le dernier week-end de janvier et le dernier week-end de mai par le Muséum d'Histoire Naturelle (à retrouver sur oiseauxdesjardins.com).

À la belle saison les oiseaux doivent se nourrir. Pour trouver leur subsistance il leur faut des insectes qui seront un apport de protéines pour leurs petits.

Laisser des petits tas
- de branchages,
- de feuilles mortes,
- des pierres
Ça leur procure des abris.

On peut aussi construire des hôtels à insectes, attirer les chrysomèles et les perce-oreilles dans des abris de paille sous des pots de fleurs accrochés à l'envers.

Tout est prétexte à observations multiples et à l'émerveillement.

Il faut laisser un petit endroit de friche en libre évolution dans un coin de la cour pour laisser s'épanouir chenilles et papillons, araignées et insectes divers.

Entretenir un compost, créer un jardin sauvage, un mini potager, planter des arbustes pour faire des haies avec l'aide des jardiniers de la commune... la liste est longue des activités coopératives que l'on peut organiser tout au long de l'année.

Organiser des sorties dans la nature proche, s'initier aux chants d'oiseaux les plus reconnaissables comme celui de la mésange charbonnière, le tchip tchap incessant du pouillot véloce ou le chant répétitif et entêtant du pinson des arbres, le roucoulement de la tourterelle.

Et pour les écoles qui souhaitent encore aller plus loin, elles peuvent devenir refuges LPO et faire reconnaître leurs actions.

par une magnifique pancarte à apposer à l'entrée de l'école pour faire connaître à tous leur engagement

Elle recevront, pour une cotisation de 85 euros,

- un dossier pédagogique complet,
- un jeu de d'oiseaux
- un nichoir.

La convention est établie pour trois ans renouvelable.

Déjà des d'écoles du département on fait la démarche.

Si vous êtes intéressés je peux vous apporter des conseils ou vous rendre visite en tant que Coordinateur des Refuges LPO du Puy de Dôme. Belles observations à tous,

Michel MENARD

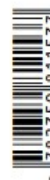
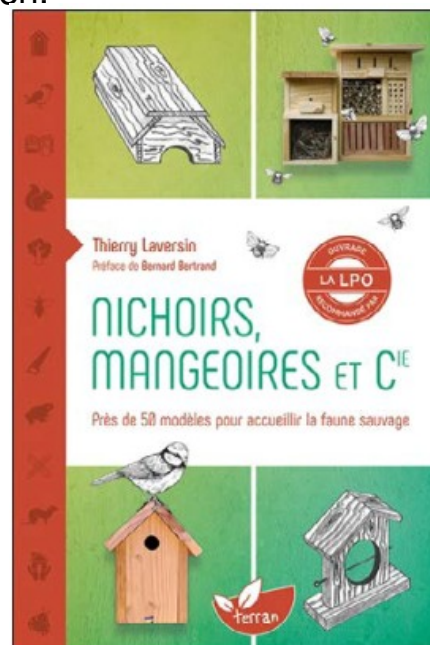


Fastoche

18h39



Agir pour AuRA la biodiversité



Réf. 71251

Voici les 15 gestes pour faire de votre Refuge un lieu accueillant pour la biodiversité :

- Je fais de mon terrain un espace sans chasse et sans pêche pour la biodiversité
- Je n'utilise pas de produits chimiques nocifs pour la faune et la flore
- Je favorise les gîtes naturels et aménage mon jardin pour accueillir la faune sauvage
- Je laisse des zones naturelles d'herbes hautes et de fleurs sauvages
- Je plante et préserve des variétés locales d'arbres et d'arbustes
- Je favorise l'accès aux ressources alimentaires naturelles pour la faune sauvage
- Je favorise la circulation de la faune sauvage
- Je limite mon emprise sur le sol vivant
- Je limite les pollutions lumineuses et sonores pour respecter faune et flore sauvages
- Je cohabite avec la faune et la flore sauvages du bâti
- Je récupère l'eau et dispose des points d'eau pour la faune
- Je transforme mes déchets organiques en compost
- Je neutralise les pièges potentiels pour la faune au jardin
- Je contribue aux programmes de sciences participatives
- Je deviens ambassadeur de la nature

Refuge LPO



Dans notre établissement



**Que votre cour soit grande ou petite,
c'est possible ! Alors ?**

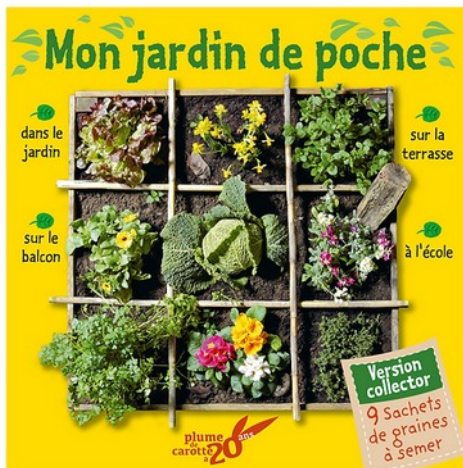
Merci Michel

OCCE 63 Tél : 04 73 27 96 59 / 06 80 71 28 66 - Courriel : ad63@occe.coop - Site : <https://ad63.occe.coop>

Les moments de coopération, dans la classe, sont facilités par les projets.
Et les projets autour de la NATURE, eux, ils plaisent aux élèves.
De la maternelle jusqu'au 2° !

**préparons
Expo Sciences ...**

Plume de Carotte



NON !

Ne dites pas que vous n'avez pas les pouces verts.
Que la cour est trop petite. Qu'il n'y a pas de jardin...
Plume de Carotte propose un jardin de POCHE !
1m x 1m !
Et hop !!!

Et dans le coffret,
un livret : 7 exemples
de jardins aussi tentants
les uns que les autres :

- de parfums
- **d'oiseaux**
- d'insectes
- d'artiste
- musical
- gourmand
- scientifique



**Tout est expliqué : Alors ? Faites plaisir à vos élèves, et à vous aussi
par retour des sourires et des « et si on faisait un autre jardin ? »**

*Des parents bricoleurs
peuvent aider la classe...*

*Il y a un lycée professionnel proche ?
Les élèves peuvent aussi participer au.x projet.s.*



Une chanson à écrire rapidement

Animation Pédagogique
Musique

En direct de Suisse

En direct de Belgique

Chant'Yvelines
Chant'Yvelines

TOUT COMMENT

Écrire une chanson



Paroles et mélodie

Vous avez lu sur notre site « **Sciences en chansons** ».

Pour les sciences, ça va, mais pour les chansons... Non, pas encore ?

Si vous êtes intéressé.e.s, dès cette année voilà des sites à consulter.

Une chanson, c'est une histoire !
Triste, gaie, drôle, qui raconte,
des fois n'importe quoi !
Il y en a pour tous les goûts...

« Allez vas-y, je vais t'aider
J'apprécie quand de toi l'aide

Gant de toilette

Me soutient cela va beau

Ce lavabo »

Découvrir **Boby Lapointe**,
ça peut aider...

Épiscopalaire : une action à l'échelle régionale

« C'est une action dont j'avais déjà entendu parler, car elle était menée précédemment par la collègue de l'OCCE 43. Cette année, elle a été étendue à l'ensemble de la région Auvergne. J'ai toujours trouvé que les échanges entre écoles sont riches, et je me suis donc empressée d'inscrire ma classe dès le mois de juin !

Il y a au minimum 3 envois dans l'année, sur des thématiques différentes à chaque fois. Ces dernières nous sont données par les animatrices OCCE.

PROJET
« Rencontre avec la classe de Sanssac l'Église »

Quand commençons-nous ?
LUNDI !
(le 15 janvier)

Qui allons-nous faire ?
Rencontrer nos correspondants chez eux ou chez nous ou à mi-chemin, pour mieux se connaître et faire découvrir notre manière de travailler.

De quoi avons-nous besoin ?

- un moyen de transport soc : bus, tram, vélo...
- le sujet dont on veut parler avec eux
- de quoi manger ?

Qui fait quoi ?

- 1 groupe pour écrire à Sanssac et proposer notre projet
- 1 groupe pour réfléchir à la façon de gagner de l'argent
- 1 groupe pour trouver le sujet et la visite
- 1 groupe pour demander des devis des transporteurs

+ décisions à prendre ensemble en conseils d'élèves

Combien ça coûte ?

- le transporteur : ?
→ demander 1 devis
- visites culturelles : ?
→ à voir avec le sujet de la journée
- envoi des courriers, des courriels quelques euros par courrier

Qui pourrait nous aider ?

- nos parents, pour accompagner
- la maîtresse, pour nous aider à préparer
- les agents périscolaires, pour accompagner

ECHELLE DE COMPETENCE
Coûter pour comprendre un message oral, un projet, un discours, un...

J'ai 27 CM1/CM2, nous sommes en milieu urbain, et j'ai vu là une occasion d'aider mes élèves à mieux connaître leur environnement.

Les animatrices de l'OCCE nous ont appariés à une classe, CM, Sanssac l'Église. C'est en Haute-Loire, pas si loin que ça de chez nous, et en milieu plus rural.

Dès le premier courrier, mes élèves ont voulu savoir où était Sanssac.

Voyant la faible distance entre nos deux écoles, de leur point de vue, en réalité faible car permettant un voyage à la journée!, ils ont eu le projet d'une rencontre entre nos classes.

Épiscopalaire

Des discussions, des propositions, des réflexions, et le projet voit le jour, ainsi que nous le montre le tableau. Bravo !

Nous avons donc cherché comment rendre cela possible. La « roue des projets » nous a bien aidés : elle nous a permis de nous poser les questions nécessaires avant de démarrer. Puis, les élèves ont écrit une lettre à leurs correspondants pour leur proposer une rencontre. Comme nous commençons à bien connaître Issoire, nous avons pensé que nous pourrions les accueillir. Mais il faut attendre aussi ce qu'eux proposent !



Pour la suite de l'année, nous attendons de voir ce qui sera effectivement possible :

- quoi exactement,
- quand,
- quel financement ?

Mais déjà, je constate des progrès chez mes élèves : ils s'intéressent à d'autres, écrivent sans plus avoir peur des erreurs, formulent des idées et des propositions, travaillent ensemble plus facilement... Autant d'effets que permettent les projets collectifs ».

1er courrier reçu de Sanssac :
Les élèves se présentent ;
Ils présentent leur école,
Et ce que chacun aime faire.

Merci Rachel

Découvrons l'envers du décor... rendez-vous dans l'atelier de Patou Panda
 création du modèle, fabrication très artisanale des 76 masques peluches saison hiver 24

1 Patou Panda a une "photocopieuse" feuille à feuille à énergie solaire !



2 Tracé des contours au feutre



Peluches Le retour !

Merci Patricia...

3 Découpage



4 pose des bandeaux d'attache



à vos crayons de couleur les enfants !



Babou



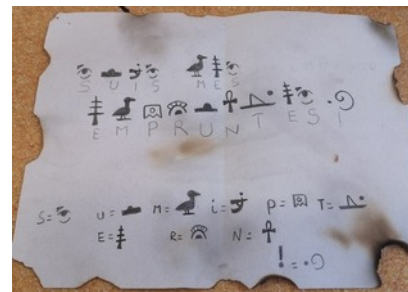
Choco



Drago



Vigo



C'est avec grand plaisir que Patou Panda a retrouvé les élèves de l'école des Garniers à Thiers qui hébergent Drago pour la 2ème année et ne s'en lassent pas !

Ce coquin avait déposé une carte et un message codé avec des hiéroglyphes pour qu'on découvre sa cachette : une belle escapade au dehors pour des élèves rompus à l'exercice puisqu'ils pratiquent l'école dehors dans la forêt voisine depuis 3 ans.

Patou Panda a lu " Zébulon le dragon" et les enfants lui ont offert une chanson de yoga qu'ils apprécient « se réchauffer avec le dragon rouge » ! Décidément « un dragon c'est bien pratique » comme le dit la chanson d'Alain Schneider que nous avons entonnée en chœur.



Flash info

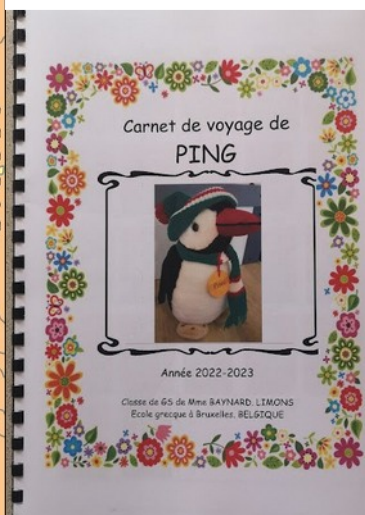
Les peluches européennes 2024.

Cette année 3 classes se sont inscrites à la formule simplifiée : pas d'échange concomitant avec une classe du puy de dôme et de seconde peluche. La période de recherche sur la plate-forme i twinning de Canopé d'une classe partenaire touche à sa fin.

Perrine Barras a apporté son soutien technique aux collègues avec des « pas à pas » successifs. Mais il faut aller très régulièrement sur le site et cela demande du temps. Une classe a dû abandonner.

L'école de Messeix a essuyé deux déconvenues : elle recherchait en Pologne pour faire lien avec le passé minier de la ville, puis un projet avec l'Italie a finalement été bloqué par une mesure administrative italienne. Neige continuera donc à faire le bonheur des élèves d'Eloïse...

Seule la classe de PS à CP de Saint Floret va commencer son échange en envoyant Ping en Croatie, à l'école maternelle de Krapinske Toplice au nord de Zagreb.



Vous voulez faire découvrir un exemple d'entreprise de l'ESS à vos élèves ?

Greencouture

Vous attend...

En effet
on développe
dans
cette structure



Installée depuis Mars 2022 en centre ville de **Lempdes** et depuis peu dans la galerie marchande de l'hypermarché, Place du poids de ville, cette **association** peut leur permettre de comprendre concrètement les valeurs qui sont à l'œuvre dans ce type d'économie.

- **le champ social** avec le **chantier d'insertion** qui mène à l'emploi des personnes en difficulté
- **le champ environnemental** en utilisant des **textiles recyclés** collectés autour de nous, en réparant vêtements et sacs
- **l'aspect créatif** en associant des artistes reconnus pour certaines productions, et en organisant des ateliers de couture temps de partage
- **le côté convivial** autour d'un bar et des **produits bios locaux**

Green couture vient d'obtenir l'**agrément solidaire d'utilité public**. se distinguant ainsi par la qualité des activités mises en œuvre par sa directrice Mme Laime et son équipe.

Merci Patricia





Tabliers



Chouchous recyclés !

Petit patchwork
des créations
proposées
dans la boutique



Broderies sur demande



Pour bébé et la toilette



Sac en doudoune ou en toile recyclée



Une entreprise de l'ESS qui présente à elle seule
Économie Circulaire, Insertion, Respect Environnemental,
Créativité, Convivialité, et qui utilise les produits locaux !
Bravo pour la création d'emplois !
Et Bravo à tous les bénévoles qui sont essentiels...

ESS

L'ESS, implantée dans l'ensemble
des secteurs d'activité

ESS France

ESPER Écoles



SEMAINE
ÉCONOMIE
SOCIALE &
SOLIDAIRE
À L'ÉCOLE.

DU 25 AU 30 MARS 2024

Agissons pour une économie
+ juste + durable + solidaire



Inscription et supports sur
semaineessecole.coop

@SemaineESSecole

L'ESPER
Économies Solidaires
et Territoires de Vallée

occe
Coopératives des Écoles

MINISTÈRE
DE L'ÉCONOMIE,
DES FINANCES
ET DE LA SOUVERAINETÉ
INDUSTRIELLE ET NUMÉRIQUE

MINISTÈRE
DE L'ÉDUCATION
NATIONALE
ET DE LA JEUNESSE

UNE ATTENTION À LA DÉMOCRATIE ET AU RENOUVELLEMENT



Parité dans
les instances



Mandats
de 4 ans



Renouvellement
par moitié tous
les deux ans

Engagée
pour les ODD



contact@ess-france.org
www.ess-france.org

Livret ESS France

OCCE 63 Tél : 04 73 27 96 59 / 06 80 71 28 66 - Courriel : ad63@occe.coop - Site : <https://ad63.occe.coop>

Pour mieux connaître, des **ressources**

Des entreprises de l'ESS, il y en a près de chez vous !
Dans le tissu urbain,
Dans le tissu rural.



AMAP

COOPÉRATIVE

MUTUELLE

ESS

- une finalité orientée vers l'intérêt général ou collectif ;
- gouvernance démocratique basée sur le principe "une personne, une voix" ;
- une lucrativité limitée ;
- primauté de la personne humaine sur le capital ;
- un ancrage territorial fort ;
- un esprit de libre adhésion.



Des ressources de l'ESS, il y en a pour tous.

Primaire

Collèges

Lycées

FONDATION

TIERS LIEU

SCIC



Liberté
Égalité
Fraternité



ÉDUC'DÔME



PUY-DE-DÔME
LE DÉPARTEMENT